

NUEVAS ESPECIES DE COLEOPTERA DEL GENERO MYRMECODEMA (TENEBRIONIDAE)

LUIS E. PEÑA G. (*)

A B S T R A C T

Two new species of *Myrmecodema* Germain (*Tenebrionidae*) are described and illustrated in this paper, and a key to six known species is also provided. *M. maritima* n. sp. comes from the coastal area of the Maule province, while *M. elegantula* n. sp. is found in the high mountains in the Coast range of the Santiago province. *M. nycterinoides freudei* Kasz. is considered a valid different species and assigned a new status from its subspecific original description.

Philibert Germain (1855) creó el género *Myrmecosoma*, para colocar en él una especie encontrada en la Cordillera Central de los Andes y que denominó *M. nycterinoides* Germ. Posteriormente Hans Gebien (1942-44) tuvo que crear el género *Myrmecodema* para colocar allí esta especie, pues el nombre dado por Germain estaba ya ocupado. H. Kulzer (1950) describe una nueva especie que denomina *M. kochi* Klzr. en base a un ejemplar sin localidad precisa y con sólo la etiqueta de "Chile". En 1960 M. Freude, en su revisión de los *Misolampini*, describe otra especie encontrada en el interior de los bosques de Fray Jorge y de Talinay ubicados en las alturas de los cerros de la zona costera de la provincia de Coquimbo al sur del río Limarí, esta especie la hemos encontrado recientemente habitando los bosques bajos, también de la zona costera del sur de esa provincia en Palo Colorado al NE de Pichidangui. Además, examinando la colección del Museo Nacional de Historia Natural de Santiago encontramos unos ejemplares de La Ligua, lugar de la provincia de Aconcagua colectados en septiembre de 1897, seguramente en bosques que allí había y que hoy día se encuentran prácticamente desaparecidos. Kaszab (1969), en el estudio hecho sobre los insectos recogidos por una expedición húngara a Sudamérica, describe como subespecie de *M. nycterinoides* (Germ.), ejemplares colectados en la ladera del Cerro El Roble, lugar ubicado entre las provincias de Valparaíso y Santiago y que él denominó *M. nycterinoides freudei* Kasz. Al estudiar el numeroso material obtenido

en recientes colectas, hemos de considerarla como una buena especie por sus diferencias con *M. nycterinoides* (Germ.), como puede deducirse de la clave. Describimos también dos nuevas especies: una de las planicies altas de la Cordillera de la Costa de la provincia de Santiago y que hemos denominado *M. elegantula* nov. sp. y otra encontrada en la costa de la provincia de Maule y que hemos denominado *M. maritima* nov. sp.

Estos insectos se refugian, durante el día, bajo palos o entre troncos y en algunas ocasiones en el interior de ellos siempre que estén secos o en vías de descomposición, o entre las ramas ocultas bajo las piedras que se encuentran empotradas entre los arbustos de áreas abiertas.

Se han encontrado viviendo en estos ambientes en el interior de bosques: *M. michelbacheri* Freude y *M. freudei* Kasz.; creemos que también allí se encontraría *M. kochi* Klzr. En áreas abiertas hemos hallado a *M. nycterinoides* (Germ.), *elegantula* nov. sp. y a *M. maritima* nov. sp.

CLAVE PARA SEPARAR LAS ESPECIES DEL GENERO MYRMECODEMA GERM.

1. Elitros con costillas. 2
Elitros sin costillas 5
2. Elitros con las costillas naciendo cerca de la base de ellos 3
Elitros con las costillas naciendo hacia la caída posterior de ellos 4
3. Base del protórax muy poco combada, el máximo ancho de él se encuentra hacia los 3/8 de lanteros. Elitros con las hileras de puntos existentes entre las costillas sin formar surco longitudinal, (Costa de Maule).....*maritima* nov. sp.
Base del protórax fuertemente combada, el ancho máximo está ubicado en la mitad de él.
Elitros con las hileras de puntos formando sur-

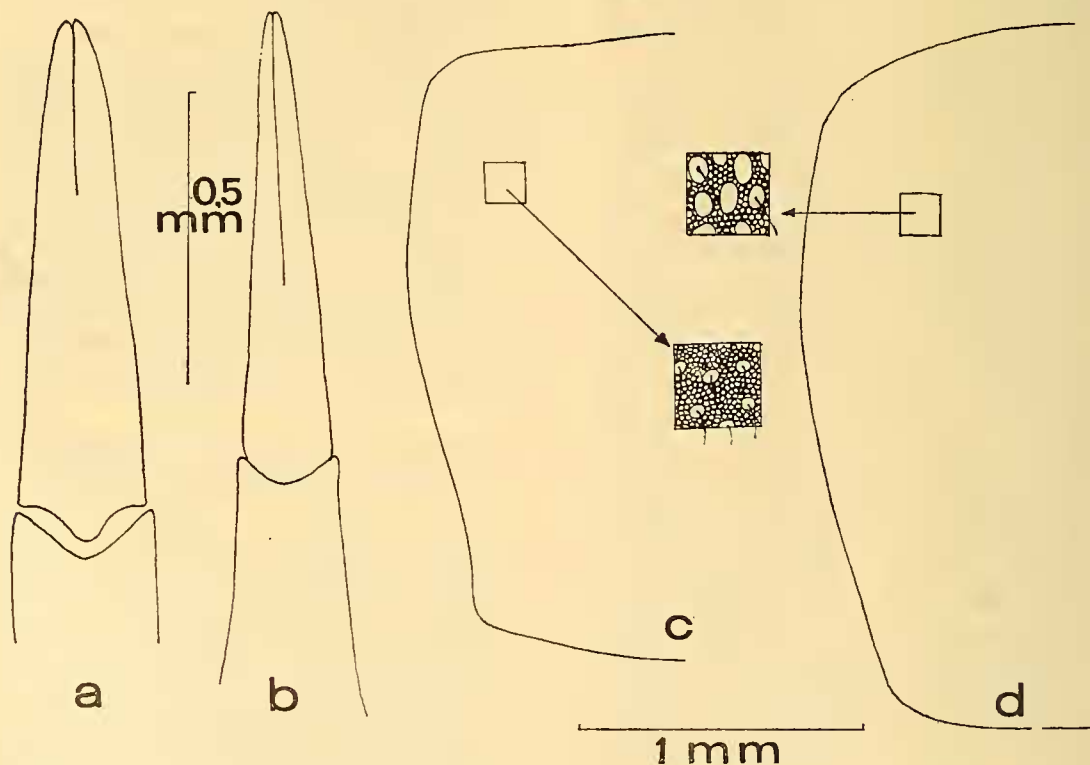
(*) Facultad de Agronomía, Universidad de Chile. Casilla 2974, Santiago, Chile.

- cos longitudinales nycterinoides (Germ.).
4. Sutura clipeal con un triángulo en su mitad, de base alargada con puntuación notoria. Pronoto casi tan largo como ancho, con la puntuación separada (Fig. 1c), Epipleuras elitrales con puntuación poco perceptible. Aedeagus angosto de un largo 4,75 veces el ancho (Fig. 1b), Especie delicada y esbelta. (Alto de Cantillana) *elegantula* nov. sp.
- Sutura clipeal con el triángulo sin puntuación. Pronoto notablemente más largo que ancho con la puntuación grosera y junta (Fig. 1 d) Aedeagus ancho, de un largo 3,7 veces el ancho (Fig. 1 a) (C^o El Roble, Santiago) *freudei* Kasz.
5. Puntuación del pronoto y élitros casi imperceptible (sin localidad conocida) *kochi* Kulzer Puntuación del pronoto y élitros fuerte y bien marcada. (Fray Jorge, Talinay, La Ligua, Pichidanguí) *micelbacheri* Freude.

Myrmecodema elegantula nov. sp.

Holotipo macho: Largo 8,8 mm., ancho 2,7 mm., cuerpo alargado de color

negro más o menos brillante. Cabeza fuertemente punteada, en especial hacia la base, con algunos pelos muy delgados y dirigidos hacia adelante. Mandíbulas brillantes y lisas en su faz superior, no así en los costados donde son punteadas y hundidas en su medio. El labro es semirrectangular con sus ángulos delanteros completamente redondeados y su superficie con pelos de color oscuro colocados aisladamente y dirigidos hacia adelante; borde delantero con una hilera de pelos dorados y cortos. Clípeo como el resto de la cabeza, la sutura clipeal manifestada en una hendidura recta. Antenas delgadas, oscuras en los seis primeros segmentos y aclarando en los siguientes, sobrepasan en su largo, con sus dos últimos segmentos, la base posterior del protórax; 2^o segmento pequeño, 5^o algo más largo y de menor tamaño que todos los demás, 3^o, 4^o, 6^o y 7^o de igual tamaño y más cortos que el 8^o, 9^o y 10, que son iguales entre sí, el último es ovalado siendo éste el más largo de todos los segmentos. Protórax más largo que ancho,



a) Aedeagus de *Myrmecodema freudei* Kasz.
b) Aedeagus de *Myrmecodema elegantula* nov. sp.

c) Pronoto de *Myrmecodema elegantula* nov. sp.
d) Pronoto de *Myrmecodema freudei* Kasz.

(7 : 6), con sus ángulos anteriores redondeados y los posteriores notorios y algo salientes, su ancho máximo está ubicado en el tercio delantero (Fig. 1 c.), es muy combado y su superficie está cubierta de puntuación algo separada por espacios iguales o mayores que el ancho de cada punto o algo más, de estas puntuaciones nacen, a veces, algunos pelos que están dirigidos hacia atrás. Los élitros son ovalados, tienen hileras de puntos finos en todo el largo de ellos, entre estas hileras longitudinales se observan otras puntuaciones más finas que separadamente cubren estos intervalos. Las costillas elitrales son en número de cuatro y sólo aparecen al iniciarse la caída posterior del élitro, la 3ª costilla no alcanza junto a las otras casi al extremo elitral; la superficie está cubierta de pelitos cortos y aislados de color cobrizo, que son perceptibles en cierta posición del insecto. Epipleuras delgadas y lisas con puntuación apenas perceptible. Patas delgadas con fémures fuertemente engrosados hacia el extremo, en especial los protorácicos, con la puntuación bien marcada y con cerdas que nacen de cada alvéolo, parte inferior de los tarsos con un cojín de pelos decumbentes de color amarillo dorado; tibias, meso y metatorácicas algo curvadas hacia adentro. Pro, meso, metasternón y esternitos abdominales con puntuación muy semejante a la del pronoto. Proceso prosternal cae abruptamente entre las coxas y termina en una pieza triangular. Aedeagus largo y delgado, su largo es 4,75 veces el ancho y tal como es expresa en la Fig. 1 b.

Hembra: desconocida.

Localidad tipo: Llanos altos de la Cordillera de la Costa en "La Ollita" (Alto de Cantillana), 2.000 m. de altitud.

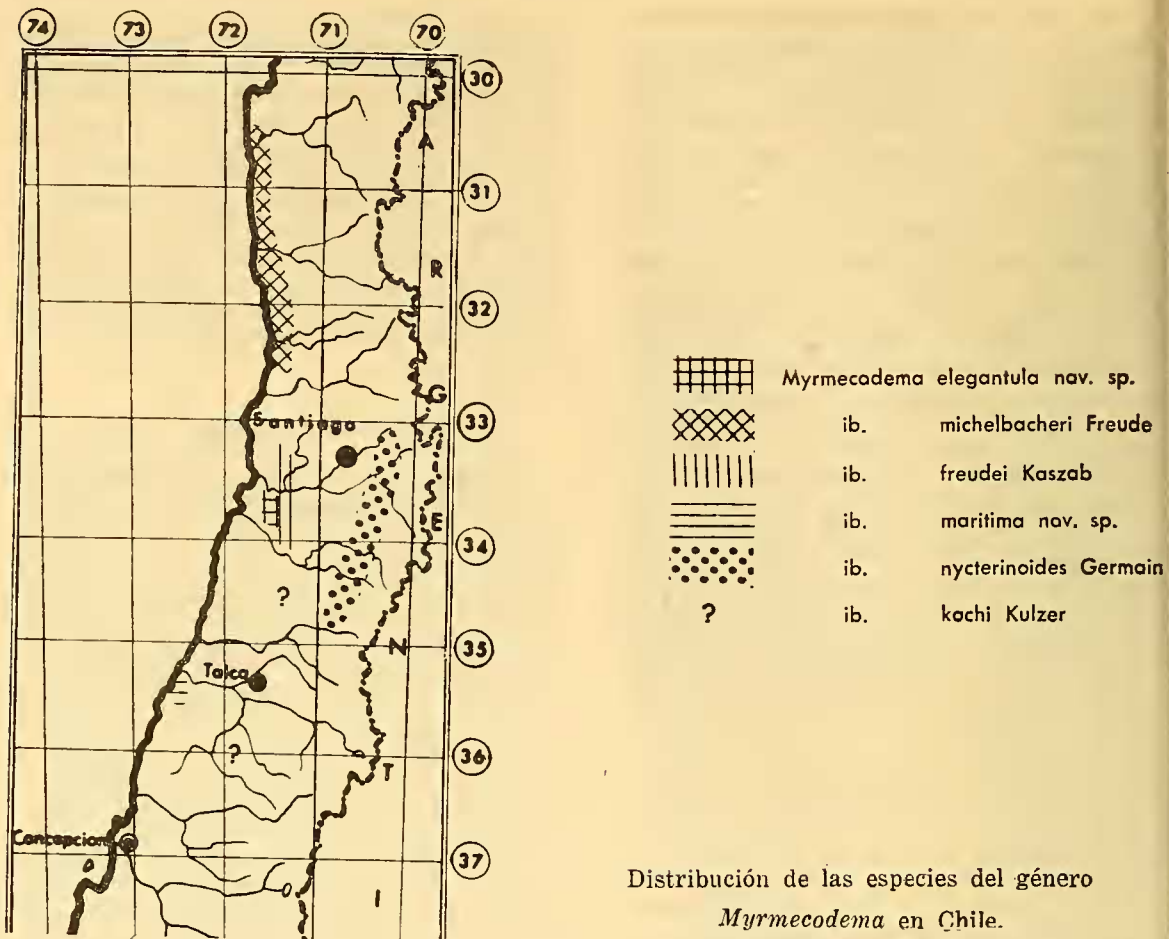
Holotipo macho y 5 paratipos, todos machos, de "La Ollita". Alto de Cantillana 2.000 m. 1/8-Dic.-1969, provincia de Santiago, L. E. Peña G. Holotipo y 2 paratipos en la colección del autor, 1 paratipo en la Facultad de Agronomía de la Universidad de Chile, 1 paratipo en el Museo Nacional de Historia Natural de Santiago y 1 en el Museo de Historia Natural de París, Francia.

Comentario: Esta especie difiere notablemente de todas las otras pertenecientes al género y a las del grupo cuyas costillas elitrales son cortas. Tiene alguna semejanza con *M. freudei* Kasz. pero ambas son fácilmente separables según se puede apreciar en la clave. La puntuación gene-

ral del cuerpo, la forma del pronoto, las antenas, etc., la hacen fácilmente distinguible. El ambiente en que esta especie se encuentra es diferente de donde habita *M. freudei* Kasz. *M. elegantula* nov. sp. frecuenta áreas abiertas y despejadas de bosques, se le halla bajo palos o piedras empujadas entre los arbustos que existen en la zona. *M. freudei* Kasz habita el interior de los bosques de *Fagáceas*, encontrándose en el piso del bosque bajo palos u otros elementos caídos. En general *M. freudei* Kasz. es de mayor tamaño que *M. elegantula* nov. sp.

Myrmecodema marítima nov. sp.

Holotipo hembra: Largo 9,4 mm. Ancho 3 mm. Cuerpo alargado de color negro rojizo bastante opaco. Cabeza fuertemente punteada y en cierto aspecto algo arrugada con las arrugas poco definidas, algunos pelos erguidos nacen entre los ojos de los alvéolos que cubren la superficie. Mandíbulas con los bordes laterales salientes y brillantes, parte lateral superior con arrugas y su depresión es lisa pero opaca. Labro con sus bordes delanteros y posterior rectos y los laterales redondeados, superficie superior con pilosidad dirigida hacia adelante. Clípeo como el resto de la cabeza. Sutura clipeal poco profunda y recta. Antenas con sus segmentos semejantes, el 2º pequeño y el 3º es el de mayor largo. Protórax fuertemente combado, tan largo como ancho, teniendo su mayor latitud hacia los 3/8 delanteros, sus ángulos anteriores redondeados y los posteriores notorios, algo obtusos y con una depresión en esa área, en su línea longitudinal media se observa una depresión más insinuada hacia atrás y hacia adelante y casi desaparecida en su medio, la superficie está cubierta de puntuación bien notoria con algunos pelos erguidos de color claro. Élitros ovalados, algo paralelos en su medio, con 4 costillas bien notorias, lisas y brillantes que nacen cerca de la base y que se extienden casi al extremo, la 4ª es la más larga, la 2ª la sigue en longitud y la más corta es la 3ª que sobrepasa apenas la caída elitral posterior; la superficie intercostal es lisa, su puntuación ordenada en dos hileras longitudinales que no forman depresión, la superficie general tiene algunos pelitos cortos y erguidos difícilmente visibles, las epipleuras son delgadas y van disminuyendo en su ancho hacia el extremo elitral teniendo su superficie lisa con una puntuación muy fina, separada y ca-



Distribución de las especies del género
Myrmecodema en Chile.

FIG. 2

si desapercibida. Las patas son normales con los fémures engrosando hacia el extremo, en especial las protorácicas y cubiertos de puntuación fina con pelos cortos y dorados, estos pelos están más o menos apartados unos de otros y son más abundantes hacia el extremo inferior de las tibias protorácicas, las mesotorácicas son rectas y las metatorácicas muy poco curvadas. Pro, meso y metasternón como también los esternitos abdominales con la puntuación bien notoria y con algunos pelos dorados. Proceso proteral corto y muy poco avanzado hacia el mesotórax.

Macho: Desconocido.

Localidad tipo: Costa de la provincia de Maule al Sur de Constitución.

Holotipo hembra de Constitución, Costa de Maule, 27-Nov.-1953, L. E. Peña, G. Barriá P. y M. Rivera, en la colección del autor.

Comentario: Hemos decidido describir esta especie, a pesar de tener sólo un ejemplar, por sus claras características. Es similar a *M. nycterinoides* (Germ.), es menos pubescente que ésta, la base del protórax muy poco combada y las líneas de puntos intercostales de los élitros no forman surcos longitudinales. A pesar de haberse efectuado varios viajes a la zona en busca de mayor número de ejemplares, no hemos logrado encontrarlos. Habita en planicies abiertas de la meseta costera inmediata al litoral marino a una altitud aproximada de 20 a 30 metros.

BIBLIOGRAFIA CITADA

- FREUDE, HEINZ, 1960. "Revision der chilenischen *Misolampini* gattungen *Heliofugus* Guérin und *Myrmecodema* Gebien (=Myr-

mecosoma Germain). (*Coleoptera Tenebrionidae*). Proc. Cal Acad. of Sc. XXXI (6): 161-168.

GEBIEN, HANS, 1942-1944. "Katalog der Tenebrioniden (*Coleoptera Heteromera*).") III. Mitt. der Münch. Ent. Gessell. Jahr. 32-34, S

GERMAIN, PH, 1855. "Descripción de 21 especies nuevas de coleópteros de Chile". Anal. Univ. Chile, 11:404.

KASZAB, Z., 1969. "The Scientific Results of the Hungarian Soil Zoological Expeditions to South America, 17. Tenebrioniden aus Chile (*Coleoptera*). Opusc. Zool Budapest, IX, 2, 1969: 335-336.

HULZER, HANS, 1950. Beitrag zur Kenntnis der Tenebrioniden, Zwei neue Arten aus dem Tribus *Misolampini* (*Caphodema* Geb und *Myrmecodema* Geb), Ent. Arb. Mus. G. Frey, München, 1. 28-30.